

TIEDOTE VIERASLAJIKASVEISTA

Vieraslajit ovat uhka luonnon monimuotoisuudelle

Vieraslajit ovat alueen ekosysteemiin alun perin kuulumattomia lajeja, joita ihminen on levittänyt joko tietoisesti tai epähuomiossa. Jos vieraslajit sopeutuvat uusiin olosuhteisiin ja leviävät helposti, ne voivat uhata alkuperäisen luonnon monimuotoisuutta. Uudet lajit voivat levitessään syrjäyttää jopa kokonaan alueen alkuperäiset lajit.

Vieraslajilaki

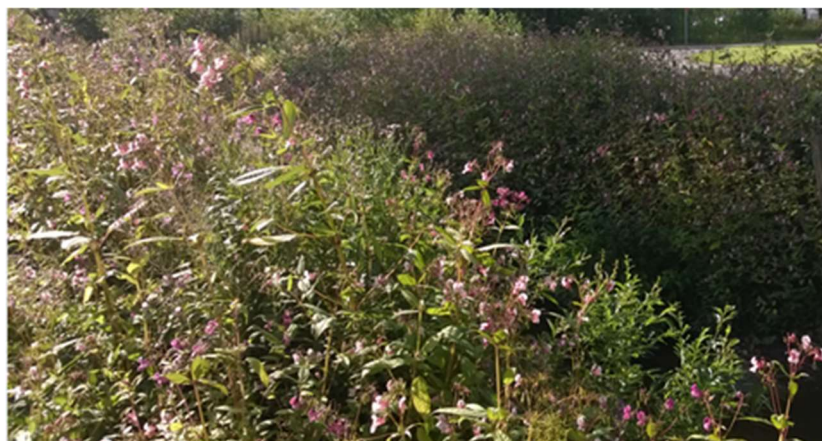
Laki vieraslajeista aiheutuvien riskien hallinnasta tuli voimaan vuoden 2016 alusta. Lain tarkoituksena on torjua vieraslajeista aiheutuvia vahinkoja alkuperäisille eläin- ja kasvilajeille muun muassa estämällä haitallisimpien vieraslajien maahantuonti, niiden kasvattaminen tai päästäminen ympäristöön.

Suomessa ongelmia aiheuttavat Euroopan unionin kannalta merkityksellisten haitallisten vieraslajien kasviluettelosta lähinnä jättipalsami, armenianjättiputki, kaukasianjättiputki ja persianjättiputki sekä vesikasveja keltamajavankaali. Komealupiini ja kurturuusu lisättiin kansallisesti merkittävien haitallisten vieraslajien listaan vuonna 2019.

Vieraslajilain 4 §:n mukaan kiinteistön omistajan tai haltijan on huolehdittava kohtuullisista toimenpiteistä kiinteistöllä esiintyvien edellä mainittujen vieraslajien hävittämiseksi tai niiden leviämisen rajoittamiseksi, jos haitallisen vieraslajin esiintymästä tai sen leviämisestä voi aiheutua merkittävää vahinkoa luonnon monimuotoisuudelle taikka vaaraa terveydelle tai turvallisuudelle. Kurturuusun osalta siirtymäaika kasvattamiskiellon noudattamiselle on 1.6.2022 saakka.

Vieraslajikasvien torjuminen Sastamalassa

Kevät on otollinen aika vieraslajien torjumiselle. Torjunta on aloitettava ennen siementen kypsymistä ja esimerkiksi jättiputki on helpompi torjua, kun kasvit eivät ole vielä kovin suuret. Kasvien hävittäminen kannattaa aloittaa jo siinä vaiheessa, kun kasvusto ei ole vielä levinnyt kovin laajalle alueelle. Pirkanmaan ELY-keskus voi määrätä kiinteistön omistajan tai haltijan täyttämään 4 §:ssä säädetyn velvollisuutensa.



Jättipalsamin kukintaa, kuva: Heidi Leppinen

Jättipalsami lajina sopii torjuttavaksi yhdistysten ja yksityisten kaupunkilaisten voimin, koska sen torjunta ei vaadi suojautumista. Koska jättipalsami on yksivuotinen kasvi, kasvustojen hävittäminen perustuu siihen, että uusien kasvien muodostuminen estetään kitkemällä kasvit ennen siementen kypsymistä.



Jättiputki keväällä, kuva: Heidi Leppinen



Ensimmäisen vuoden siementaimi, kuva: ymparisto.fi

Jättiputken torjuminen vaatii suojautumista, joten sen torjunta ei sovellu niin hyvin talkootyöksi, ellei toiminnasta vastaa asiaan perehtynyt henkilö. Jättiputkea on turvallisinta ja ehdottomasti helpointa torjua heti lumien lähdon jälkeen, kun ensimmäiset kasvit ilmestyvät. Ensimmäisen vuoden siementaimet ovat vaahteranlehtimäisiä tai muistuttavat marjapensaan lehtiä. Lehdet saavat helposti tunnistettavan teräväreunaisen muotonsa myöhemmin. Varsi on punavihreä ja siinä on karvapinta.

Jättiputkiesiintymät Sastamalan kaupungin omistamilla maa-alueilla on varsin tarkasti tiedossa ja niitä hävitetään vuosittain. Jättiputkiesiintymiä onkin onnistuttu hävittämään lopullisesti. Kaupungin omistamilla mailla esiintyvistä vieraslajeista voi ilmoittaa ympäristöterveydenhuoltoon tai suoraan kaupungin puisto-osastolle, kaupunginpuutarhuri Suvi Isosävi, puh. 040 668 6227.

Kurturuusun hävittämiseen omalta pihalta tehokkain keino on kaivaa pensaat maasta ja peittää alue esimerkiksi suojakankaalla tai kivillä, kunnes on varmaa, että kasvi on kuollut. Kurturuusua voi myös näivettää leikkaamalla kasvin vihreät versot muutaman kerran kasvukauden aikana. Kasvusto väsyä eikä jaksakaan enää kasvattaa uusia versoja. Näivettämällä kasvuston hävittämiseen kuluu sen iästä riippuen 2-4 vuotta.

Kurturuusun erottaminen sallitusta tarhakurturuususta onnistuu parhaiten kasvin kukista. Kurturuusun kukassa on yleensä viisi terälehteä, kun taas tarhakurturuusussa on kerrotut kukat ja terälehtiä on enemmän. Kukat ovat helakan pinkit tai valkoiset. Kurturuusun kiulukat ovat keskeltä litistyneet, nauriinmuotoiset. Oksat ovat tiheäpiikkiset ja lehdet pinnaltaan uurteiset. Jos kurturuusua muistuttavaa ruusua ei tunnista varmasti, sitä kannattaa seurata. Siis katsoa, tekeekö ruusu kiulukoita ja onko niiden sisällä hyvin kehittyneitä siemeniä. Jos siementuotanto on runsasta, ruusu on syytä hävittää.

Lupiini (komealupiini) leviää tehokkaasti siemenistä. Kukintojen niittäminen ennen siementen kypsymistä on keino estää uusien siemenien syntyminen ja niiden leviäminen. Niitto kannattaa tehdä alkukesästä parhaaseen kukinta-aikaan. Lupiinin hävittäminen vaatii pitkäjänteisyyttä ja torjuntatyö vie vuosia, koska siemenet säilyttävät itämiskykynsä pitkään. Tärkeää on, että niittojätteet korjataan pois eikä niitä jätetä levälleen kasvupaikalle rehevöittämään maaperää. Lupiini soveltuu hyvin yhdistysten torjuttavaksi, koska torjunta ei vaadi suojautumista.

Sastamalan kaupunki tukee yhdistysten ja talkooporukoiden tekemiä torjuntatoimia jakamalla kaupungin varastolta jätesäkkejä halukkaille tahoille ja tarvittaessa hakemalla pois suuremmat määrät täytettyjä säkkejä ja hävittämällä ne. Kasvijäte on tärkeää hävittää niin, ettei tahattomasti levitetä kasveja uusille kasvupaikoille.

Jätesäkkejä ja suurien erien poiskuljetusta voi tiedustella kaupungin varastolta, Harjukatu 1 a, 38200 Sastamala ja puh. 050 550 1169.

Neuvoja ja ohjeita vieraslajien torjuntaan saa ympäristöterveydenhuollosta.

Heidi Leppinen
ympäristötarkastaja
0400 805 432

Anna Joutunpää
ympäristötarkastaja
040 592 3103

Risto Ekonen
terveysvalvonnan johtaja
050 550 1176